

Compte rendu 4^{ème} rencontre du collectif d'entraide de l'école dehors

Mercredi 1^{er} avril 2026

Lieu : Ecole maternelle de Châteaudun à Belfort. Mylène Ruppert, professeur des écoles en PS, nous a accueilli.

Nombre d'inscrits :

- 15 inscrits dans le plan de formation.
- 5 enseignants venus sur leur temps personnel.

Intervenants :

- Kurt Hartmann, animateur nature à la Maison de l'Environnement
- Lucie Roussillo, animatrice nature à la LPO BFC
- Emilie Garnier, animatrice à l'OCCE 90

Accueil dans la cour

- *Présentation :*
 - Se mettre par groupe de 3 avec un point commun visible et se présenter puis échanger sur un souvenir dans une cour d'école (enfant ou adulte)
- Présentation de la pratique de l'école dehors dans la cour

Atelier 1 : Découverte sensorielle de son coin d'école dehors

À l'école maternelle Châteaudun, les élèves font classe dehors dans leur cour, qui est végétalisée aux deux tiers. Une cour d'école, tout comme un coin nature, est un lieu d'aventures miniatures où se construisent une multitude d'histoires dans l'imaginaire des enfants. Retrouver ce regard teinté de naïveté n'est pas un exercice facile. Néanmoins, observer cet espace avec les yeux d'un enfant permet de mieux s'approprier son coin nature et de proposer des aménagements concrets et adaptés.

Ici, nous avons cartographié la cour d'école à l'aide de nos sens. En binôme, chaque participant se positionne dans un secteur de la cour, puis échange autour de ses perceptions :

- Avec mes yeux, je vois... des fleurs de couleurs différentes : jaunes, bleues...
- Avec mes mains, je touche... un sol rugueux, une écorce douce...
- Avec mon nez, je sens... une odeur de terre...
- Avec mes oreilles, j'entends... des oiseaux qui chantent : une mésange, un pigeon...



Parfois, nous nous rendons compte qu'un sens est plus sollicité que les autres. Dans ce cas, il est intéressant de l'explorer et de le décrire plus en détail.



Une fois cette étape terminée, il est temps d'imaginer puis de dessiner un pictogramme révélant l'ambiance ou le ressenti perçu dans cette zone. Ainsi, lorsque chaque pictogramme est replacé sur la carte de la cour, à l'endroit où les participants ont observé, cela forme une sorte de carte aux trésors naturaliste.

Par la suite, nous pouvons approfondir cette activité en imaginant des aménagements pour valoriser chaque espace, en mettant en avant le sens dominant. Par exemple, si le sol présente une texture particulière, avec une alternance de mousse, de sable et de terre, il est possible d'y créer un sentier pieds nus. De même, si la présence d'oiseaux est marquée, on peut envisager d'installer des mangeoires, des nichoirs ou des perchoirs afin de profiter davantage de leur présence.

Exemple de pictogrammes : flèche bleue



flèche beige



À chaque nouvelle période, la carte évolue, les sensations aussi, et c'est ainsi que nous découvrons, au fil de l'année, le rythme des saisons.

Atelier 2 : La juste taille

Jeu de mise en route :

- A la manière de pierre feuille ciseaux : chaque joueur part chercher 3 éléments naturels différents (différents par la taille, le poids, le volume, l'aire, la couleur, la texture...)
- Puis les joueurs se mettent par binôme et mettent les éléments derrière leur dos.
- L'enseignant annonce un adjectif : grand, vert, lisse, lourd, léger, gros volume...
- Chaque joueur montre un des éléments ramassés dans la nature et le montre à l'autre.
- Le joueur ayant l'élément répondant au critère annoncé gagne et prend l'objet de l'autre participant.
- Le joueur pose cet élément de côté mais il n'a plus le droit de le jouer !
- La partie s'arrête lorsqu'un joueur n'a plus d'éléments naturels en main.

Activité de mesure pour les C2-3 :

La juste taille

Matériel nécessaire :

- Des outils de mesures de longueurs (**règles, mètres rubans, décamètres, bâtons de plusieurs taille (50 cm, 1 m, 2 m, etc.)**). Il en faut plusieurs pour pouvoir laisser les élèves manipuler librement, le plus possible. (Des outils qui peuvent aller du mm à plusieurs mètres). Mais aussi des outils pièges tel qu'un verre mesureur, une balance etc...
- Des crayons de papier.
- Des éléments naturels à mesurer (que les élèves iront chercher).
- Un tableau pour écrire ses estimations de mesure et ses mesures.

Déroulement de l'activité pédagogique :

- Présentation du matériel à disposition et de l'objectif de l'activité : ***estimer puis mesurer des longueurs d'éléments naturels.***
- Présentation du tableau de mesure :

Élément à mesurer	Mon estimation	Ma mesure
Pâquerette		
Feuille de hêtre		
Brin d'herbe		
Arbre		

- Par binôme, les élèves vont choisir des éléments à mesurer et faire ensemble, en premier lieu, une estimation de la taille de l'élément choisi puis en deuxième lieu le mesurer avec un outil de leur choix.
- Lorsque tous les binômes ont terminé leurs mesures, tous les élèves se regroupent pour échanger sur leur travail, leurs difficultés et leurs réussites.

Présentation de quelques oiseaux communs en ville

Dont la différence entre corbeau freux et corneille noire

- DÉCOUVERTE DES OISEAUX DES JARDINS -

ÉVITER LES CONFUSIONS

Les corvidés noirs



petit bec noir

Choucas des tours
©Alain Gagne



bec noir

Corneille noire
©Raphaël Bussière



bec gris et blanc

Corbeau freux
©Raphaël Bussière

LA TAILLE

Le choucas des tours est nettement plus petit que la corneille noire et le corbeau freux.

LE BEC

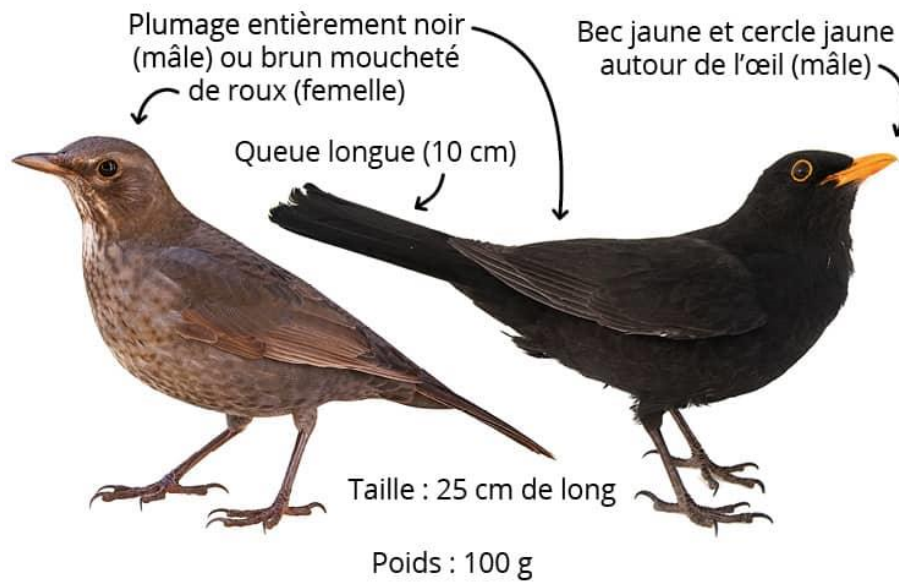
La corneille noire possède un bec épais tandis que celui du corbeau freux a un aspect plus pointu. Il est souvent usé car il s'en sert pour gratter le sol, ce qui lui donne ses couleurs grises et blanches.

L'INFO EN PLUS

C'est la corneille noire qui visite le plus souvent nos jardins. Le choucas des tours vit en groupe dans les villes et le corbeau freux fréquente plutôt les plaines agricoles, lui aussi en groupe.



Un couple de merle était entrain de faire son nid dans un arbre de la cour d'école, on a pu observer la merlette apporter différents matériaux dont des fils plastiques !

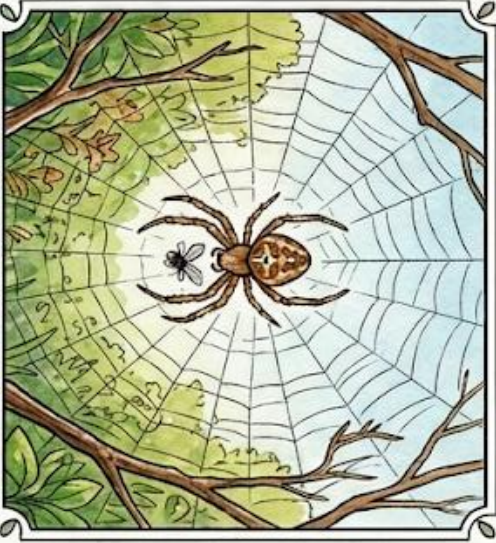


Il y avait un lierre grimpant, on a pu observer ses fruits, petites baies noires, toxiques pour l'homme mais les oiseaux en mangent. En fait, le lierre est en décalé par rapport aux autres plantes avec une floraison à l'automne et une fructification à l'hiver !



On a cherché à observer les petites bêtes selon une classification simplifiée selon le nombre de pattes.

- 0 pattes : les annélidés (famille des vers de terre)
- 1 pied : les gastéropodes (famille des escargots et limaces)
- 6 pattes : les insectes
- 8 pattes : les arachnides (famille des araignées)
- 14 pattes : les crustacés (famille des cloportes)
- +14 pattes : les myriapodes (famille des mille pattes)



Bilan, groupe « je ne pratique pas l'école dehors »

Pourquoi je ne pratique pas, quels sont les freins ?

- Le comportement de certains élèves peut être un frein, surtout lorsqu'il n'y a pas d'encadrants spécialisé pour aider l'enseignant.
- Le mauvais temps peut être difficile à surmonter pour les enfants de maternelle.
- Pas assez à l'aise en extérieur.
- Pas de parents qui accompagnent.

Quels sont mes intérêts pour l'école dehors ?

- Devenir acteur de la préservation de la nature.
- Changer de l'école traditionnelle / plus de libertés.
- Se reconnecter (les enfants et/ou l'enseignant) avec la nature.
- Utile pour faire le programme EDD.
- Eveiller la curiosité des enfants.

Bilan, groupe « je pratique l'école dehors »

Il y a eu des échanges de réflexion, pratiques, difficultés et astuces au sujet :

- Des accompagnants
- Sur le lieu
- sur la logistique des pipis
- sur les différentes possibilités pour s'asseoir par terre
- sur l'intérêt et l'impact de l'école dehors sur les élèves